

8 de julio de 1994

Encuentran en Atapuerca restos del homínido más antiguo de Europa

Burgos.— De auténtico hito científico puede calificarse el hallazgo este viernes en Atapuerca de restos humanos de hace al menos 500.000 años

3 dientes mandibulares del lado izquierdo (un canino y dos premolares) del mismo individuo, asociados a industria lítica y a fragmentos de animales como el roedor *Mimomys sabinii*, cuya desaparición está acreditada en medio millón de años. Los codirectores de las in-



Los directores de las excavaciones de Atapuerca: Carbonell, Bermúdez de Castro y Arsuaga, de izquierda a derecha.

Hallados en Atapuerca restos humanos de los primeros europeos, con medio millón de años
Los dientes y el trozo de mandíbula encontrados en Burgos, un hito en Paleontología

MIGUEL CALVO. Burgos prehistóricos. El hallazgo de tres dientes mandibulares del lado izquierdo (un canino y dos premolares) y de un fragmento de mandíbula, todos del mismo individuo y con una antigüedad de medio millón de años, ha sido calificado por Eudald Carbonell, uno de los directores de Atapuerca, como "uno de los descubrimientos paleontológicos más importantes de este siglo". Hasta ahora, los restos humanos más antiguos hallados en Atapuerca se remontaban a hace unos 300.000 años.



Un momento del equipo de excavación trabaja en el lugar donde se encontraron los dientes y un fragmento de mandíbula, 2011/02

Este descubrimiento reavivará la polémica entre los investigadores sobre la «edad» del hombre

Hallados en Atapuerca los restos humanos más antiguos de Europa

Los paleontólogos descubren en Atapuerca los restos del hombre más antiguo de Europa

Los científicos que trabajan desde hace 15 años en el yacimiento arqueológico de la Sierra de Atapuerca, a 17 kilómetros de Burgos, encuentran por el que han calificado como «el descubrimiento paleontológico más importante del siglo». Bajo toneladas de sedimentos han aparecido los restos de un hombre que vivió en esas regiones hace medio millón de años, acompañado por dientes de los primates que están y por huesos fósiles de las decenas de especies animales de las que se alimentaba.

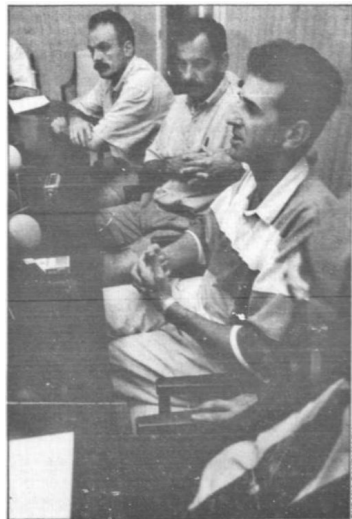
—A LOPEZ DE HARO—

La alegría era ayer evidente en el yacimiento de Atapuerca, con los científicos, exultantes. Una vez más en estas excavaciones se podía sentir la emoción de descubrir a los primeros de nuestra especie que los 40 integrantes del equipo, a la espera de que en una tanda de hallazgos a todo el mundo: «¿Es la civilización o el hombre actual? Sabíamos que estaba allí, pero nunca pensamos que los hallazgos encontrarían tan pronto».

Después la comedia era imposible: aparecerse tranquilos. Eudald Carbonell, codirector de las excavaciones y uno de los pocos que con sus compañeros ha estado en la posibilidad de haber estado en la infancia de Atapuerca, no paraba de correr de un lado para otro y hablar con los científicos de aquel momento de "Nunca Yera a Tolo" a un ritmo tan vertiginoso que daba la impresión de que se iba a caer de la cabeza para volver a salir.



Atapuerca en la actualidad. En el primer plano se ve el yacimiento de la Sierra de Atapuerca, en el fondo se ve el pueblo de Burgos.



Los tres codirectores de Atapuerca anunciaron ayer el descubrimiento.

glo. Hasta ahora los restos humanos más antiguos hallados en Atapuerca se remontaban a hace unos 300.000 años.



El equipo de Atapuerca celebra el descubrimiento de los restos del hombre más antiguo de Europa. En el fondo se ve el pueblo de Burgos.

de antigüedad, del poblador más antiguo del continente europeo. El hallazgo ha venido de la mano de la arqueóloga Aurora Martín, integrante del equipo de científicos que trabajan en la campaña de este verano en los yacimientos de la sierra burgalesa de Atapuerca. En el nivel TD6 del yacimiento Gran Dolina han sido encontrados

vestigaciones de Atapuerca, Juan Luis Arsuaga, José María Bermúdez de Castro y Eudald Carbonell, han destacado la importancia del hallazgo que consideran uno de los descubrimientos paleontológicos más importantes de este si-

Las campañas de excavaciones en Atapuerca se realizan desde 1978 de forma sistemática, donde se llevan encontradas más de un millar de piezas que suponen el 80 por ciento de los fósiles humanos encontrados en el mundo en la época geológica del Pleistoceno Medio, entre 730.000 y 120.000 años.